



PI 1904

Uniquement pour professionnels !
1/2

PRODUCT INFORMATION

MISE EN GARDE CONTRE LES CONTREFAÇONS

DE LA TUBULURE D'ASPIRATION À COMMANDE SUR LE MERCEDES-BENZ M272

Véhicules	Produit : Tubulure d'aspiration à commande		
Mercedes-Benz	N° Pierburg	N° de réf. *	Remplace *
C, CLC, CLK, CLS, E, ML, R, S, SL, SLK, Sprinter, Viano	7.00246.33.0	A 272 140 21 01; A 272 140 22 01; A 272 140 24 01	7.00246.26.029.0

Nous avons appris l'existence de contrefaçons de la tubulure d'aspiration à commande du Mercedes-Benz M272 en provenance du marché asiatique. Nous avons procédé à des tests de cette réplique. À la page suivante, vous trouverez un extrait du procès-verbal de contrôle ainsi que les caractéristiques distinctives.

ATTENTION

Nous vous mettons formellement en garde contre ces contrefaçons.

Aucun des collecteurs d'admission que nous avons examinés ne répondait aux prescriptions du constructeur de véhicules. Nous les déconseillons même dans le cadre de réparations en rapport avec la valeur du véhicule.

REMARQUE

Pour votre sécurité, nous agissons juridiquement contre toute forme d'importation illégale et de mise en circulation de contrefaçons.

DANGERS DES CONTREFAÇONS

- Des pièces sont susceptibles de se détacher et de pénétrer dans la chambre de combustion. Des dégâts irréversibles du moteur peuvent s'ensuivre.
- Un non-respect des valeurs de consignes peut être interprété comme une erreur par le diagnostic embarqué. Le voyant indicateur de problème peut alors s'allumer et le mode dégradé peut s'enclencher.
- Des fuites au niveau du système de dépression peuvent entraîner des erreurs consécutives sur d'autres composants du système.
- Une panne prématurée de la contrefaçon entraîne des coûts et du travail supplémentaires.

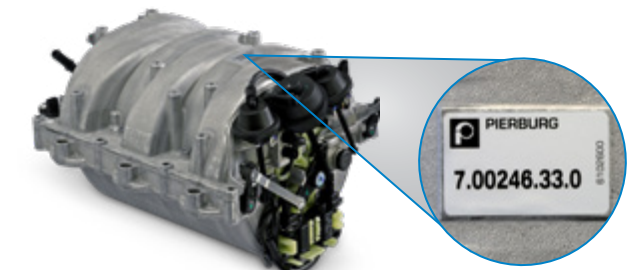


Fig. 1 : Tubulure d'aspiration à commande Pierburg d'origine



Fig. 2 : Contrefaçon

POUR CETTE RAISON, NOUS VOUS METTONS FORMELLEMENT EN GARDE CONTRE CES CONTREFAÇONS.

Sous réserve de modifications et de variations dans les illustrations. Pour les références et les pièces de rechange, voir les catalogues actuels ou les systèmes se basant sur les données TecAlliance.
* Les numéros de référence indiqués ne servent qu'à des fins de comparaison et ne doivent pas être utilisés pour les factures remises au client.



EXTRAITS DU RAPPORT TECHNIQUE DU LABORATOIRE DE CONTRÔLE

- « ... tôle très fine au niveau de la tringlerie des commandes de vitesse, susceptible de se déformer rapidement (fig. 3). »
- « Le levier sort de son logement (fig. 4). La commande du capteur de positionnement des clapets s'en trouve erronée, ce qui peut entraîner un code de défaut. »
- « Le palier des clapets peut se rompre. » (Fig. 5)
- « Des pièces peuvent se détacher. » (Fig. 6)
- « La tringlerie produit des bruits clairement audibles en mode de conduite. »
- « Le montage de ces contrefaçons représente une négligence grave. »



Fig. 3

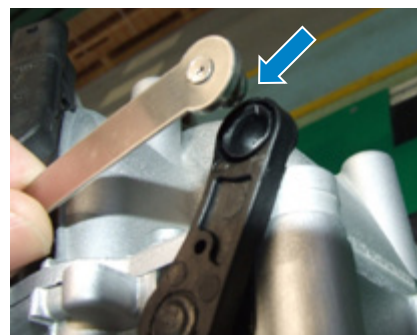


Fig. 4

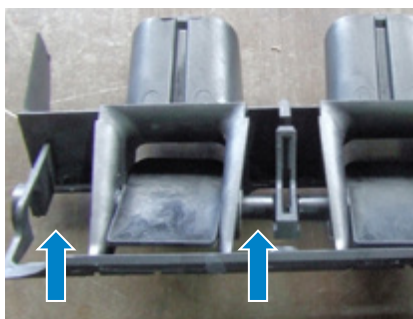


Fig. 5

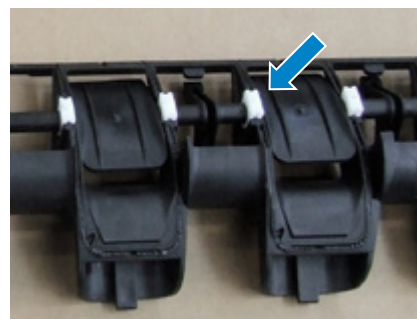


Fig. 6

Le laboratoire de contrôle a également évalué les électrovannes intégrées comme étant de mauvaise qualité :

- « Les électrovannes ne sont pas étanches »
- « Tensions d'alimentation et de relâchement trop élevées »
- « Les valeurs de consigne des flux ne sont pas respectées »
- « La coupe tomographique laisse apparaître un mauvais enroulement » (fig. 7)

Pour comparaison : coupe d'une électrovanne Pierburg (fig. 8)

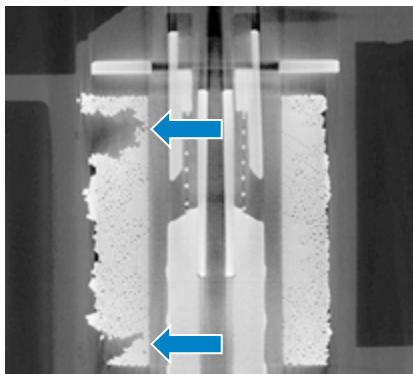


Fig. 7

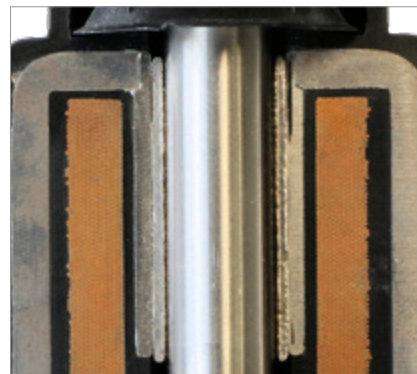


Fig. 8



REMARQUE

La description de la cause de la rupture de la tringlerie des commandes de vitesse, ainsi que des remarques concernant les remèdes, sont disponibles dans notre Service Information SI 1455.