



**PI 1904**  
¡Sólo para personal especializado!  
1/2

# PRODUCT INFORMATION

## ADVERTENCIA EN RELACIÓN CON LA FALSIFICACIÓN DE PRODUCTOS

### DE LOS MÚLTIPLES DE ADMISIÓN CON TUBOS VARIABLES EN EL MERCEDES-BENZ M272

Vehículos	Producto: múltiple de admisión con tubos variables		
Mercedes-Benz	N.º Pierburg	N.º de ref. *	Repuesto para *
C, CLC, CLK, CLS, E, ML, R, S, SL, SLK, Sprinter, Viano	7.00246.33.0	A 272 140 21 01; A 272 140 22 01; A 272 140 24 01	7.00246.26.0 ... .29.0

Hemos detectado falsificaciones procedentes del mercado asiático del producto múltiple de admisión con tubos variables para el Mercedes-Benz M272. Hemos probado esta copia. En la página siguiente encontrará un extracto del informe de la prueba y de las características diferenciadoras.

#### ATENCIÓN

Advertimos expresamente de estas falsificaciones de productos. Ninguna de las tuberías de aspiración que nos han presentado correspondía a las indicaciones del fabricante de vehículos. Incluso si se tratara de terminar a tiempo una solución de reparación, no podemos más que desaconsejarlo.

#### NOTA

Para su seguridad actuaremos judicialmente contra toda forma de importación ilegal y de puesta en circulación de falsificaciones de productos.

#### PELIGROS DE ESTAS FALSIFICACIONES

- Las piezas pueden soltarse o romperse y penetrar en la cámara de combustión. Esto puede ocasionar averías graves en el motor.
- Si no se alcanzan los valores nominales, el diagnóstico de a bordo puede identificar esto como una avería, lo que puede ocasionar que se ilumine la lámpara de averías y se active el modo de emergencia.

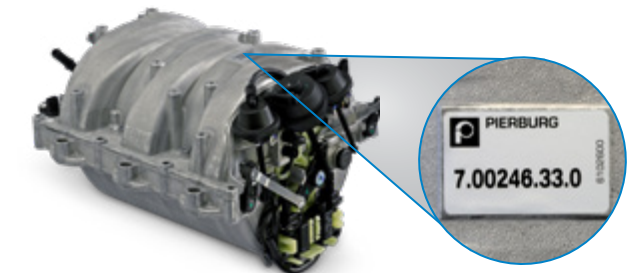


Fig. 1: múltiple de admisión con tubos variables original de Pierburg



Fig. 2: falsificación

- Las fugas en el sistema de depresión pueden originar errores secundarios en otros componentes del sistema.
- Si se produce un fallo prematuro de la falsificación del producto, le ocasionará el doble de trabajo y gastos.

**POR ESTOS MOTIVOS LE PREVENIMOS SOBRE EL USO DE ESTA FALSIFICACIÓN DEL PRODUCTO.**

Modificaciones y cambios de dibujos reservados. Para asignación y sustitución, véanse los correspondientes catálogos vigentes, por ejemplo, los sistemas basados en TecAlliance.  
\* Los números de referencia indicados solamente sirven a modo de comparación y no pueden ser utilizados en facturas dirigidas al consumidor final.



## EXTRACTOS DEL DICTAMEN TÉCNICO DEL LABORATORIO DE ENSAYOS

- «... Chapa fina en el varillaje de mando que se deforma tras poco tiempo» (fig. 3).
- «La palanca se sale de su alojamiento (fig. 4). Esto hace que el sensor de posición de la válvula se active erróneamente y puede registrarse una avería».
- «El alojamiento de las válvulas puede romperse» (fig. 5).
- «Las piezas pueden soltarse» (fig. 6).
- «El varillaje hace ruidos que pueden escucharse claramente durante el ciclo de conducción».
- «El montaje de esas falsificaciones supone una negligencia grave».



Fig. 3

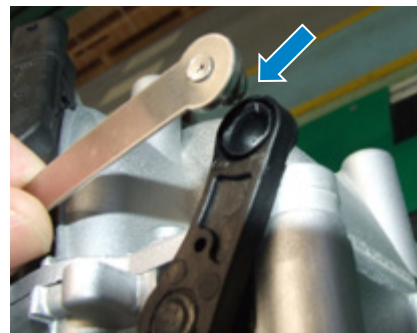


Fig. 4

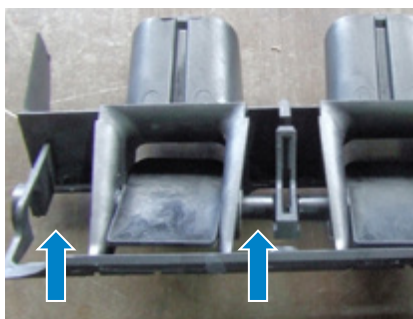


Fig. 5

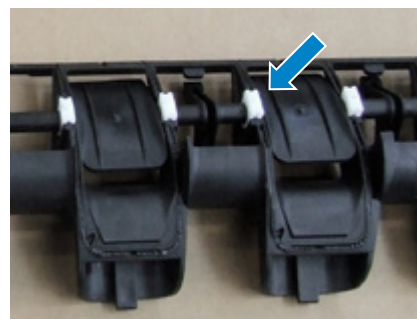


Fig. 6

El laboratorio de ensayos también calificó de «baja calidad» las válvulas electromagnéticas montadas:

- «Las válvulas electromagnéticas montadas no son estancas».
- «Tensiones de apriete y desexcitación».
- «No se alcanzan los valores nominales de flujo».
- «En la sección mediante tomografía computerizada puede verse el bobinado sucio» (fig. 7)

Como comparación: sección de una válvula electromagnética de Pierburg (fig. 8).

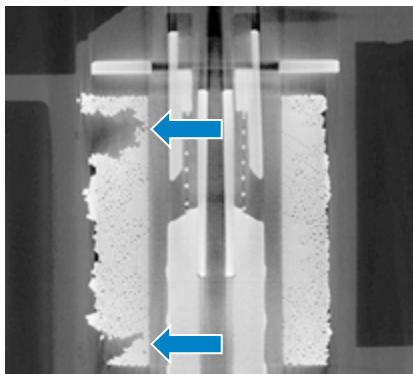


Fig. 7

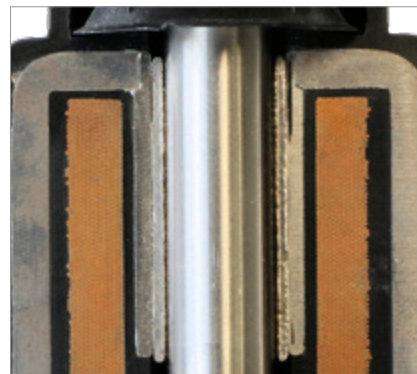


Fig. 8



### NOTA

En nuestra Service Information, SI 1455, se describen la causa que da lugar a la rotura del varillaje de mando, así como las indicaciones de ayuda.

