



PI 1762
Nur für Fachpersonal!
1/1

PRODUCT INFORMATION

DROSSELKLAPPE 7.03703.38.0/39.0

UNTERSCHIED: UNTERDRUCKANSCHLUSS

Die beiden Drosselklappen 7.03703.38.0 und 7.03703.39.0 sind technisch identisch. Die Drosselklappe 7.03703.38.0 verfügt zusätzlich über einen Unterdruckanschluss. Bei Wettbewerbern und bei den Fahrzeugherstellern (OE) ist nur noch die Version mit Unterdruckanschluss erhältlich (036 133 062 L, 408-238-321-006Z). Je nach Fahrzeug (siehe Tabelle), müssen Sie den Unterdruckanschluss mit einer zusätzlichen Gummikappe und einer Schlauchschelle verschließen (nur bei OE erhältlich).

MOTORSERVICE BIETET WEITERHIN BEIDE VERSIONEN AN.

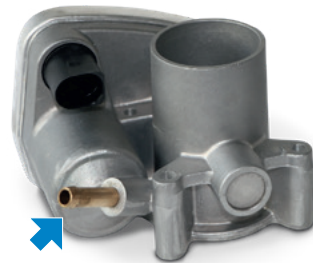
VORTEILE:

- kein Verschließen des Unterdruckanschlusses erforderlich
- keine potenzielle Undichtigkeit
- kein Kauf zusätzlicher Bauteile bei OE erforderlich

HINWEIS:

Bitte beachten Sie die genaue Abgrenzung nach Fahrgestellnummer, Motorcode und Baujahr.

Die Drosselklappen müssen nach dem Einbau „angelernt“ werden. Beachten Sie hierzu die Vorgaben des Fahrzeugherstellers.



Drosselklappe
7.03703.38.0
mit Unterdruck-
anschluss



Drosselklappe
7.03703.39.0
ohne Unterdruck-
anschluss

Passend für	Modelle	Pierburg Nr.	Ersatz für	Ref.-Nr. *
Seat	Leon/Toledo II 1.4	7.03703.38.0	7.03703.01.0	036 133 062 L
Škoda	Octavia I 1.4			408-238-321-006Z
Volkswagen	New Beetle/Bora/Golf IV/Golf V 1.4			
Audi	A2 1.4	7.03703.39.0	7.03703.09.0	036 133 062 B
Seat	Cordoba 1.2/1.4; Ibiza IV 1.2; Ibiza III/IV 1.4, Inca 1.4			036 133 062 N
Škoda	Fabia I 1.2/1.4			408-238-321-007Z
Volkswagen	Polo 1.2/1.4, Caddy II 1.4, Lupo 1.4			

* Die aufgeführten Referenznummern dienen nur zu Vergleichszwecken und dürfen nicht auf Rechnungen an den Endverbraucher verwendet werden.