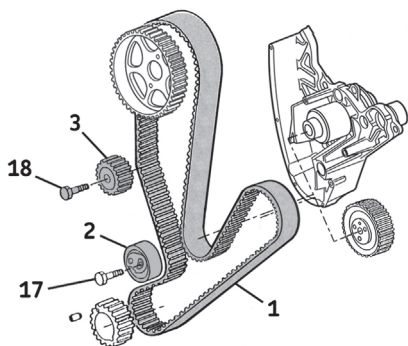




1

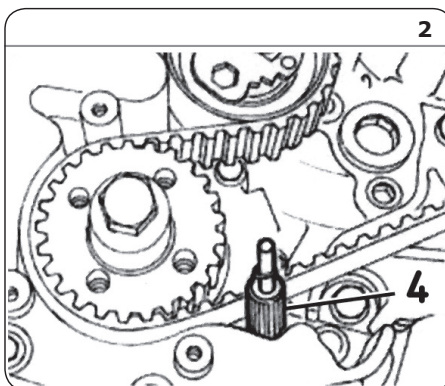


- (4): Πείρος για το ANΣ (κωδ. 99360615 2006 †: Πείρος στροφάλου – Fiat No. 2000018200)
- (6): Εργαλεία κλειδώματος εκκεντροφόρων (κωδ. 99360614)
- (12): Εργαλείο ακινητοποίησης εκκεντροφόρου (κωδ. 1870815000)
- (13): Πείρος γραναζιού εκκεντροφόρου (κωδ. 1860617000)



- (6)/(9): Εργαλεία: 5 Nm
- (13): Βίδα γραναζιού εκκεντροφόρου: 120 Nm
- (20): Παξιμάδι τεντωτήρα: 25 Nm
- (21) Βίδες τροχαλίας στροφάλου: 22 Nm

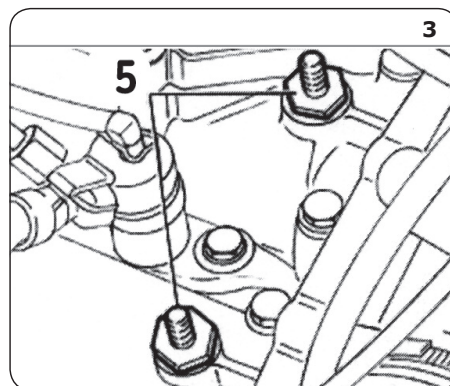
2



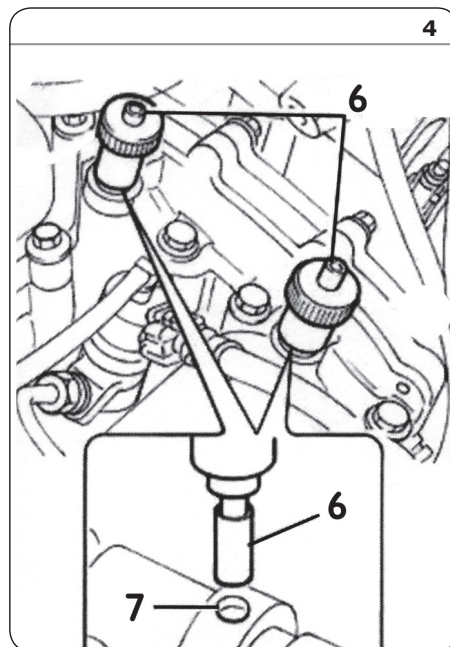
Αφαίρεση

- 1) Αποσυνδέστε την μπαταρία σύμφωνα με τις οδηγίες του κατασκευαστή του οχήματος.
- 2) Προετοιμάστε το όχημα για την αντικατάσταση του σετ χρονισμού, σύμφωνα με τις οδηγίες του κατασκευαστή.
- 3) Αφαιρέστε την προστατευτική βίδα και βιδώστε στη θέση της τον πείρο (4) για το ANΣ (Εικ.2). Περιστρέψτε τον κινητήρα δεξιόστροφα και σιγά-σιγά μέχρι ο στρόφαλος να σταματήσει βρίσκοντας αντίσταση στον πείρο (4).
- 4) Ξεβιδώστε και αφαιρέστε τις βίδες (5) στο ψευτοκάπακο (Εικ.3) και βιδώστε στη θέση τους τα εργαλεία κλειδώματος εκκεντροφόρων (6), με προσοχή ώστε να εφαρμόσουν στις οπές (7) των εκκεντροφόρων, όπως φαίνεται στην Εικ.4.
- 5) Χαλαρώστε τη βίδα (17) που συγκρατεί τον τεντωτήρα (2) (Εικ.1). Στρέψτε τον τεντωτήρα (2) για να χαλαρώσετε τον ιμάντα χρονισμού (1) και αφαιρέστε τον ιμάντα.
- 6) Αφαιρέστε τον τεντωτήρα (2) και την αδρανή τροχαλία (3) (Εικ.1).

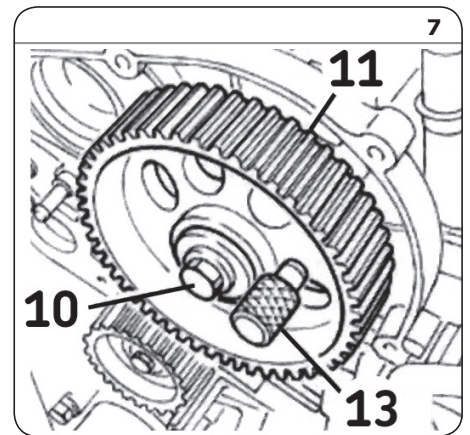
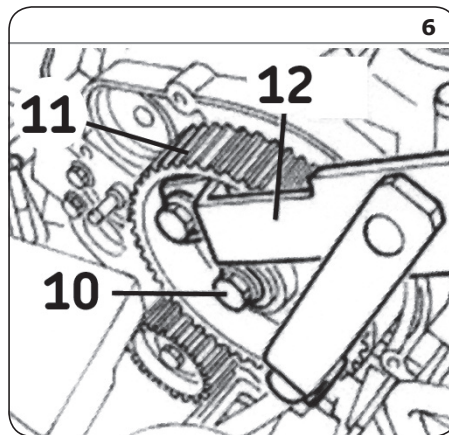
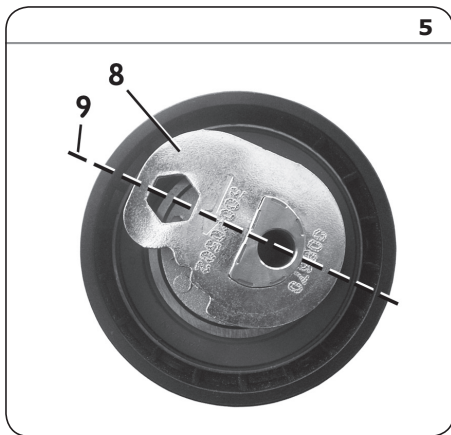
3



4



Install Confidence



Τοποθέτηση

Προσοχή! Πρώτα καθαρίστε όλες τις επιφάνειες έδρασης των εξαρτημάτων που θα αντικαταστήσετε!

- 7) Τοποθετήστε τη νέα αδρανή τροχαλία (3). Σφίξτε τη βίδα συγκράτησης (18) με ροπή σύσφιξης 25 Nm (Εικ.1).
- 8) Τοποθετήστε το νέο τεντωτήρα (2). Στρέψτε το μηχανισμό ρύθμισης (8) χρησιμοποιώντας ένα κλειδί Allen, μέχρι τη θέση "ώρα 10" (9) όπως φαίνεται στην Εικ. 5. Σφίξτε ελαφρώς τη βίδα συγκράτησης (17) (Εικ.1).
- 9) Βεβαιωθείτε ότι τα εργαλεία (4) και (6) είναι σωστά τοποθετημένα (Εικ.2 και 4).
- 10) Χαλαρώστε, αλλά ΜΗΝ αφαιρέσετε, τη βίδα συγκράτησης (10) του γρανάζιου εκκεντροφόρου (11) χρησιμοποιώντας το εργαλείο (12) (Εικ.6). Ξεχωρίστε το γρανάζι εκκεντροφόρου από τη βάση του και ελέγξτε ότι περιστρέφεται ελεύθερα στον άξονά του.
- 11) Στρέψτε ελαφρώς το γρανάζι (11) ώστε να τοποθετήσετε τον πείρο (13) (Εικ.7).
- 12) Τοποθετήστε το νέο ιμάντα χρονισμού (1).
- 13) Αφαιρέστε τον πείρο (13) (Εικ.7) και σφίξτε εκ νέου τη βίδα (10) του γρανάζιου εκκεντροφόρου (11), με ροπή σύσφιξης 90 Nm, χρησιμοποιώντας το εργαλείο (12) (Εικ.6).
- 14) Τάνυση του ιμάντα χρονισμού (1): Στρέψτε το μηχανισμό ρύθμισης (8) του τεντωτήρα (2) αριστερόστροφα χρησιμοποιώντας ένα κλειδί Allen, ενώ παράλληλα κρατάτε τη βίδα συγκράτησης (17) σταθερή με ένα κατάλληλο εργαλείο. Συνεχίστε να στρέφετε το μηχανισμό μέχρι το σημείο (14) να φτάσει στη θέση που βρίσκεται η οπή (15) (Εικ.8). Στο σημείο αυτό, σφίξτε τη βίδα συγκράτησης του τεντωτήρα (17) με ροπή σύσφιξης 36 Nm.
- 15) Αφαιρέστε τα εργαλεία (4) και (6) (Εικ.2 και 4).
- 16) Περιστρέψτε το στρόφαλο 8 φορές συνολικά, μέχρι το ANΣ εκ νέου: Τοποθετήστε τον πείρο (4) για το ANΣ και περιστρέψτε τον κινητήρα δεξιόστροφα και σιγά-σιγά μέχρι ο στρόφαλος να σταματήσει βρίσκοντας αντίσταση στον πείρο (4).

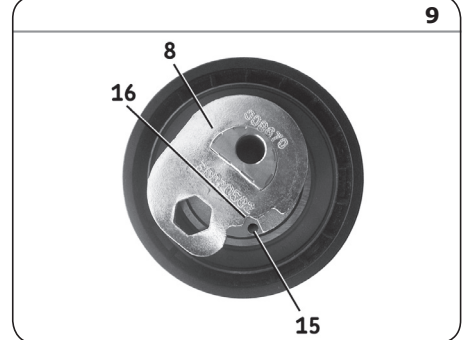
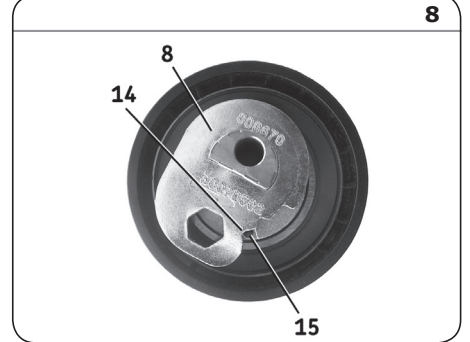
- 17) Κρατήστε το μηχανισμό ρύθμισης (8) του τεντωτήρα (2) στη θέση του χρησιμοποιώντας ένα κλειδί Allen, ενώ χαλαρώνετε ελαφρώς τη βίδα συγκράτησης (17). Στη συνέχεια, στρέψτε το μηχανισμό ρύθμισης (8) μέχρι να ευθυγραμμίσετε την εσοχή (16) με την οπή (15) (Εικ.9).
- 18) Σφίξτε τη βίδα συγκράτησης (17) του τεντωτήρα με ροπή σύσφιξης 36 Nm, ενώ παράλληλα κρατάτε σταθερό το μηχανισμό ρύθμισης (8) χρησιμοποιώντας ένα κλειδί Allen.
- 19) Αφαιρέστε τον πείρο (4) για το ANΣ (Εικ.2).
- 20) Περιστρέψτε το στρόφαλο δεξιόστροφα 2 φορές μέχρι τα εργαλεία (4) και (6) να μπορούν να επανατοποθετηθούν (Εικ.2 και 4).

Σημείωση: Βεβαιωθείτε ότι τα εργαλεία (4) και (6) μπορούν να τοποθετηθούν με ευκολία (Εικ.2 και 4). Διαφορετικά χαλαρώστε τη βίδα συγκράτησης (17) του τεντωτήρα, αφαιρέστε τον ιμάντα χρονισμού και επαναλάβετε τη διαδικασία ρύθμισης της τάνυσης από το βήμα 9).

21) Ελέγξτε τη ρύθμιση του τεντωτήρα: Η εσοχή (16) στο μηχανισμό ρύθμισης (8) πρέπει να βρίσκεται στη θέση της οπής (15) (Εικ.9).

Σημείωση: Η τάνυση του ιμάντα είναι σωστή όταν η εσοχή (16) είναι ευθυγραμμισμένη με την οπή (15) του τεντωτήρα (Εικ.7).

- 22) Εάν η θέση του τεντωτήρα δεν είναι σωστή, χαλαρώστε τη βίδα του τεντωτήρα, στρέψτε τον μηχανισμό (8) με ένα κλειδί Allen μέχρι τη θέση "ώρα 10" (9) (Εικ.5) και επαναλάβετε τη διαδικασία ρύθμισης από το βήμα 14).
- 23) Αφαιρέστε τα εργαλεία χρονισμού (4) και (5) (Εικ.2 και 4).
- 24) Επανατοποθετήστε αυτά που αφαιρέσατε κατά την προετοιμασία, με την αντίστροφη σειρά.
- 25) Πληρώστε το κύκλωμα με ψυκτικό, με τις προδιαγραφές που συστήνει ο κατασκευαστής.
- 26) Ελέγξτε τη στεγανότητα του συστήματος αφού ο κινητήρας φθάσει τη φυσιολογική θερμοκρασία λειτουργίας καθώς και τη στάθμη του ψυκτικού υγρού σε θερμοκρασία περιβάλλοντος (20 °C).



Σημείωση: Πάντα να ακολουθείτε τις οδηγίες του κατασκευαστή όταν κάνετε εργασίες στον κινητήρα του οχήματος. Τα σετ της SKF είναι κατασκευασμένα για να τοποθετούνται από τεχνικό προσωπικό, με χρήση κατάλληλων ειδικών εργαλείων τοποθέτησης. Οι οδηγίες τοποθέτησης παρέχονται ως οδηγός και είναι ιδιοκτησία της SKF. Τα περιεχόμενα αυτού του εντύπου αποτελούν ιδιοκτησία του εκδότη και δεν μπορεί να γίνει αναπαραγωγή (ακόμη και τμήμα του) αν δεν δοθεί έγγραφη άδεια από την SKF.