

Montage- anleitung

AS-2580 ARNOTT GENERALÜBERHOLTES VORDERRAD-LUFTFEDERBEIN RECHTS BENTLEY CONTINENTAL GT BENTLEY FLYING SPUR VOLKSWAGEN PHAETON



Herzlichen Glückwunsch zu Ihrem Kauf eines Arnett®-Luftfederungsprodukts. Wir bei Arnett Incorporated sind stolz darauf, Ihnen ein hochwertiges Produkt zu einem äußerst wettbewerbsfähigen Preis anzubieten. Vielen Dank für Ihr Vertrauen in uns und unser Produkt.

Ein korrekter Einbau ist Voraussetzung, um die Vorteile dieses Systems voll nutzen zu können. Bitte nehmen Sie sich die Zeit, um diese Einbauanleitung zu lesen, bevor Sie mit dem Einbau der Komponenten in das Fahrzeug beginnen. Der Ein- und Ausbau von Luftfederungskomponenten sollte nur von Profis mit gesetzlich anerkannten Qualifikationen durchgeführt werden.

Bei der Montage des neuen Luftfederungssystems ist es genauso wichtig, die einschlägigen Sicherheitsregeln zu kennen und zu befolgen. Dies beinhaltet die Verwendung von zugelassenen Hebevorrichtungen, Fixieren des Fahrzeugs und das Isolieren bzw. Trennen von gespeicherten Energien (Stromversorgung, Druck), um Verletzungen und materielle Schäden zu verhindern.

"Engineered to Ride, Built to Last™"



WARNUNG: Das Luftfederungssystem steht unter Druck (bis zu 10 bar, oder 150 lbf/in). Vor der Zerlegung sicherstellen, dass der Druck im System vollständig abgebaut und die Stromversorgung des Luftfederungssystem komplett abgetrennt ist. Das System vor Eindringen von Schmutz und Fett schützen. Vor Arbeiten am Luftfederungssystem stets die einschlägige persönliche Schutzausrüstung wie Handschuhe, Ohren- und Augenschutz anlegen.

Arnett® bürgt für die Qualität der Produkte. Bei Fragen oder Problemen mit einem Arnett-Produkt bitte Arnett während der normalen Geschäftszeiten unter **800-251-8993** anrufen oder eine E-Mail an techassistance@arnottinc.com senden. (In der EU bitte +31 (0)73 7850 580 anrufen oder E-Mail an info@arnotteurope.com senden)

ALLGEMEINE INFORMATIONEN:

Durch Lesen dieser Anleitung stimmen Sie den Bedingungen der allgemeinen Verzichtsklausel, dem Haftungsverzicht und der Haftungsfreistellung zu. Der vollständige Text ist einsehbar unter www.arnottinc.com.

- Nicht unter -15°C (5°F) bzw. über 50°C (122°F) lagern.
- Schäden an Luftleitungen und Kabel vermeiden.
- Der Aus- und Einbau darf nur von geschultem und qualifiziertem Personal durchgeführt werden.
- Die Diagnosesoftware des Fahrzeugherstellers verwenden.

VORSICHT: Falls die Arbeiten nicht entsprechend den Anweisungen oder in einer anderen Reihenfolge durchgeführt werden, können Schäden am Fahrzeug und am Luftfederungssystem entstehen.



Um bei Arbeiten an elektrischen Komponenten etwaige Schäden durch Kurzschluss zu vermeiden, die Batterie gemäß der Betriebsanleitung abklemmen.



Die korrekten Anhebepunkte und zusätzliche Pflege-, Sicherheits- und Wartungsanweisungen der Betriebsanleitung bzw. dem Werkstatthandbuch des Fahrzeugs entnehmen oder beim Fahrzeughändler erfragen. Keinesfalls Arbeiten unter dem Fahrzeug ausführen, solange es nicht angemessen abgestützt ist, da schwere Verletzungen und Tod drohen.

AUSBAU DES LUFTFEDERBEINS

1. LENKUNG IN GERADEAUSSTELLUNG BRINGEN.
2. FAHRZEUG AUFBOCKEN.
3. VORDERRAD ABMONTIEREN. (ABBILDUNG 1)



ABBILDUNG 1

4. LUFTLEITUNG LÖSEN UND ENTFERNEN. LUFTLEITUNGSNIPPEL VON LUFTSCHLAUCH ENTFERNEN UND ENTSORGEN. (ABBILDUNG 2) SIEHE AUSBAUSCHRITTE AUF SEITE 7.



ABBILDUNG 2

5. OBERE KLEMMMUTTER/-SCHRAUBE AN DER ACHSSCHENKEL/KUGELGELENK-BAUGRUPPE LÖSEN UND ENTFERNEN. (ABBILDUNG 3, 4)



ABBILDUNG 3



ABBILDUNG 4

6. UNTERE FEDERBEIN-MONTAGEMUTTER/-SCHRAUBE LOCKERN. (ABBILDUNG 5)



ABBILDUNG 5

7. MOTORHAUBE ÖFFNEN UND FEDERBEIN-STECKVERBINDER ABKLEMMEN. (ABBILDUNG 6)



ABBILDUNG 6

8. DICHTELEISTE UND KUNSTSTOFFABDECKUNG ENTFERNEN, UM ZUGANG ZU DEN DREI (3) OBEREN FEDERBEIN-MONTAGESCHRAUBEN ZU ERHALTEN. (ABBILDUNG 7, 8)



ABBILDUNG 7



ABBILDUNG 8

9. DIE DREI (3) OBEREN MONTAGESCHRAUBEN LÖSEN UND ENTFERNEN. (ABBILDUNG 9, 10)



ABBILDUNG 9

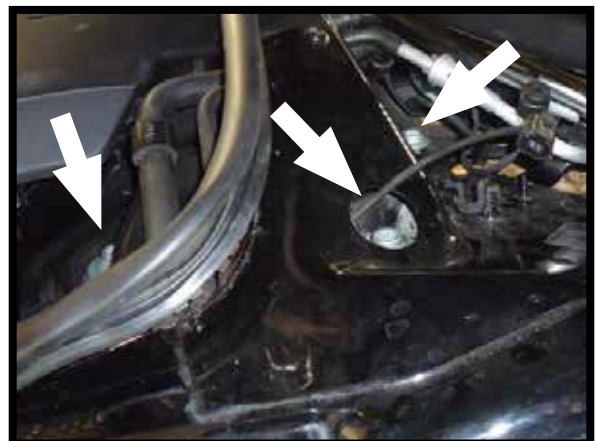


ABBILDUNG 10

10. UNTERE MONTAGESCHRAUBE DES LUFTFEDERBEINS ENTFERNEN. (ABBILDUNG 11)



ABBILDUNG 11

11. LUFTFEDERBEIN AUS DEM FAHRZEUG AUSBAUEN. (ABBILDUNG 12)



ABBILDUNG 12

12. DIE VIER (4) OBEREN MUTTERN ABSCHRAUBEN, UM DAS LUFTFEDERBEIN VOM OBEREN FEDERBEINLAGER ZU TRENNEN. (ABBILDUNG 13, 14)



ABBILDUNG 13



ABBILDUNG 14

13. AUSBAU IST ABGESCHLOSSEN.

EINBAU DES LUFTFEDERBEINS



Beim Einbau alle Muttern und Schrauben gemäß den Vorgaben des Fahrzeugherstellers festziehen.



Den Luftanschluss nicht vom Luftfederbein entfernen. Anderenfalls entstehen Schäden und/oder Garantieverluste. Den weißen Transportsicherungsstift vom neuen Luftanschluss entfernen und die Luftleitung bis Anschlag einführen.

1. DER EINBAU DES LUFTFEDERBEINS ERFOLGT IN UMGEKEHRTER REIHENFOLGE DES AUSBAUS.

Montage- anleitung

AS-2580 ARNOTT GENERALÜBERHOLTES VORDERRAD-LUFTFEDERBEIN RECHTS BENTLEY CONTINENTAL GT BENTLEY FLYING SPUR VOLKSWAGEN PHAETON

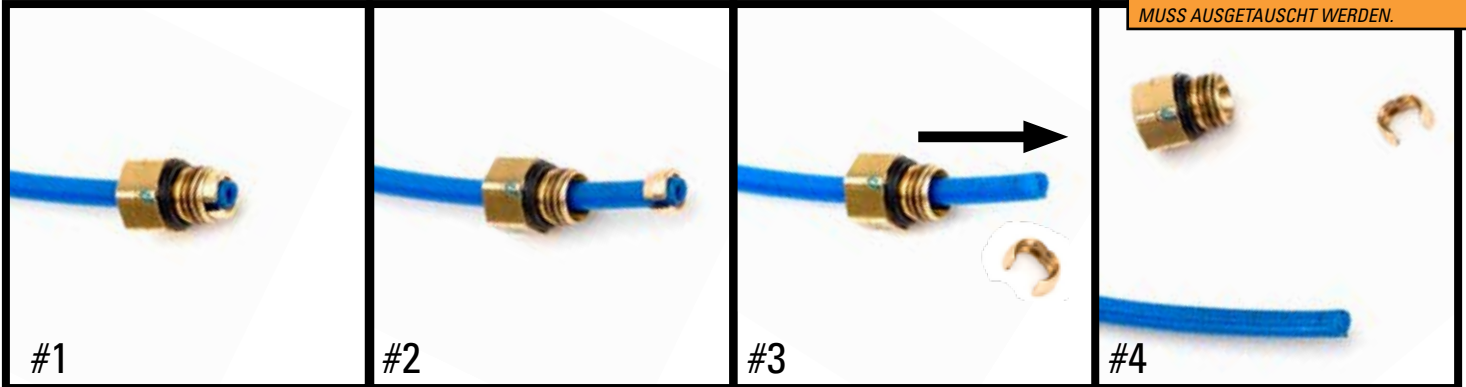


AUSBAU



Vor dem Einführen der vorhandenen Luftleitung in den neuen Luftanschluss muss der alte Original-Luftleitungsstecker entfernt werden.

HINWEIS: KRATZER UND/ODER TIEFE SCHNITTE IN DER LUFTLEITUNG KÖNNEN ZU UNDICHTIGKEITEN FÜHREN. LUFTLEITUNG VOR DEM EINFÜHREN PRÜFEN. EINE BESCHÄDIGTE LUFTLEITUNG MUSS AUSGETAUSCHT WERDEN.



#1

OE-LUFTLEITUNGS-
NIPPEL

#2

GEWINDENIPPEL DIE LEITUNG
HOCHSCHIEBEN, DIE MUFFE
AUFSPREIZEN UND ENTFERNEN

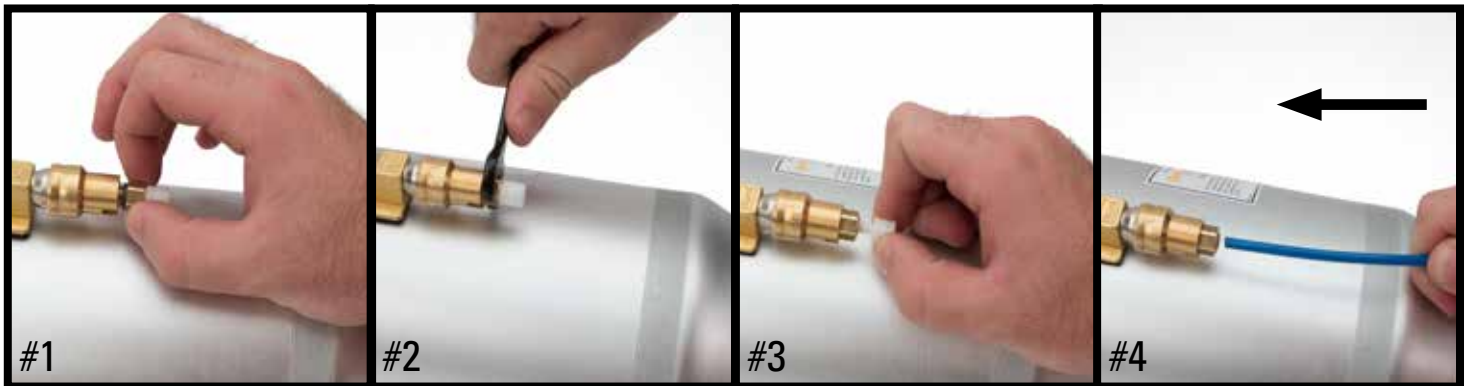
#3

LUFTNIPPEL VON DER
LUFTLEITUNG SCHIEBEN

#4

LUFTLEITUNG IST
BEREIT FÜR EINBAU

EINBAU - MIT DEM NEUEN LUFTANSCHLUSS AUS DEM BAUTEILSATZ



#1

DEN MITGELIEFERTEN
LUFTANSCHLUSS IN DAS VENTIL
EINSCHRAUBEN

#2

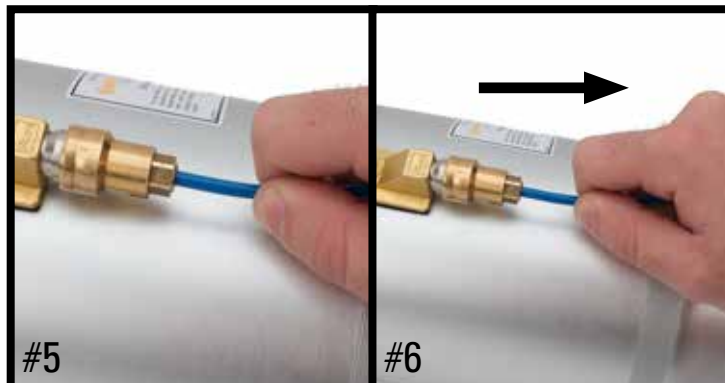
MIT CA. 2 NM (18 IN LBS/1,5 FT LBS)
FESTZIEHEN

#3

TRANSPORTSICHERUNGSSSTIFT
ENTFERNEN UND ENTSORGEN

#4

LUFTLEITUNG BIS ZUM ANSCHLAG
IN DEN LUFTLEITUNGSANSCHLUSS
EINFÜHREN



#5

LUFTLEITUNG EINGESETZT

#6

VORSICHTIG AN DER LUFTLEITUNG
ZIEHEN, UM SICHERZUSTELLEN,
DASS SIE FEST IM LUFTLEITUNGS-
ANSCHLUSS SITZT