

Montage- anleitung

A-3307
ARNOTT
NEUE ARNOTT HINTERRAD-LUFTFEDER
2016-2019 VOLVO XC90, 2018-2019 XC60
2017-2019 V90 X-COUNTRY(SPA)
MIT AUTOMATISCHER NIVEAUREGELUNG,
AUSSER HYBRID



Herzlichen Glückwunsch zu Ihrem Kauf eines Arnott®-Luftfederungsprodukts. Wir bei Arnott Incorporated sind stolz darauf, Ihnen ein hochwertiges Produkt zu einem äußerst wettbewerbsfähigen Preis anzubieten. Vielen Dank für Ihr Vertrauen in uns und unser Produkt.

Ein korrekter Einbau ist Voraussetzung, um die Vorteile dieses Systems voll nutzen zu können. Bitte nehmen Sie sich die Zeit, um diese Einbauanleitung zu lesen, bevor Sie mit dem Einbau der Komponenten in das Fahrzeug beginnen. Der Ein- und Ausbau von Luftfederungskomponenten sollte nur von Profis mit gesetzlich anerkannten Qualifikationen durchgeführt werden.

Bei der Montage des neuen Luftfederungssystems ist es genauso wichtig, die einschlägigen Sicherheitsregeln zu kennen und zu befolgen. Dies beinhaltet die Verwendung von zugelassenen Hebevorrichtungen, Fixieren des Fahrzeugs und das Isolieren bzw. Trennen von gespeicherten Energien (Stromversorgung, Druck), um Verletzungen und materielle Schäden zu verhindern.

„Engineered to Ride, Built to Last®„



WARNUNG: Das Luftfederungssystem steht unter Druck (bis zu 10 bar oder 150 lbf/in). Vor der Zerlegung sicherstellen, dass der Druck im System vollständig abgebaut und die Stromversorgung des Luftfederungssystems komplett abgetrennt ist. Das System vor Eindringen von Schmutz und Fett schützen. Vor Arbeiten am Luftfederungssystem stets die einschlägige persönliche Schutzausrüstung wie Handschuhe, Ohren- und Augenschutz anlegen.

Arnott® bürgt für die Qualität der Produkte. Bei Fragen oder Problemen mit einem Arnott-Produkt bitte Arnott während der normalen Geschäftszeiten unter **800-251-8993** anrufen oder eine E-Mail an techassistance@arnottinc.com senden. (In der EU bitte +31 (0)73 7850 580 anrufen oder E-Mail an info@arnotteurope.com senden)

ALLGEMEINE INFORMATIONEN:

Durch Lesen dieser Anleitung erklären Sie Ihr Einverständnis mit unseren Bedingungen für die Veröffentlichung, des Haftungsausschlusses und der Freistellungsvereinbarung, auf deren Texte über www.arnottinc.com **ZUGEGRIFFEN WERDEN KANN.**

- Nicht unter -15°C (5°F) bzw. über 50°C (122°F) lagern.
- Schäden an Luftleitungen und Kabel vermeiden.
- Der Aus- und Einbau darf nur von geschultem und qualifiziertem Personal durchgeführt werden.
- Die Diagnosesoftware des Fahrzeugherstellers verwenden.

VORSICHT: Falls die Arbeiten nicht entsprechend den Anweisungen oder in einer anderen Reihenfolge durchgeführt werden, können Schäden am Fahrzeug und am Luftfederungssystem entstehen.



Um bei Arbeiten an elektrischen Komponenten etwaige Schäden durch Kurzschluss zu vermeiden, die Batterie gemäß der Betriebsanleitung abklemmen.



Die korrekten Anhebepunkte und zusätzliche Pflege-, Sicherheits- und Wartungsanweisungen der Betriebsanleitung bzw. dem Werkstatthandbuch des Fahrzeugs entnehmen oder beim Fahrzeughändler erfragen. Keinesfalls Arbeiten unter dem Fahrzeug ausführen, solange es nicht angemessen abgestützt ist, da schwere Verletzungen und Tod drohen.



Dieses Fahrzeug verfügt über ein „geschlossenes Luftfederungssystem“. Der Austausch der Komponenten verlangt sorgfältiges Befolgen der in den Wartungs- und Reparaturdokumenten des Fahrzeugherstellers aufgeführten Verfahren. Werden die vom Fahrzeughersteller vorgegebenen Verfahren nicht befolgt, können Schäden und/oder Ausfall von Komponenten resultieren.

AUSBAU DER LUFTFEDER

1. FAHRZEUG AUFBOCKEN.
2. BETREFFENDES HINTERRAD ABMONTIEREN. (ABBILDUNG 1)



ABBILDUNG 1

3. LUFTLEITUNG MIT SCHRAUBENSCHLÜSSEL LÖSEN. LUFTLEITUNGSNIPPEL ENTFERNEN UND ENTSORGEN. (ABBILDUNGEN 2, 3, 4)



ABBILDUNG 2



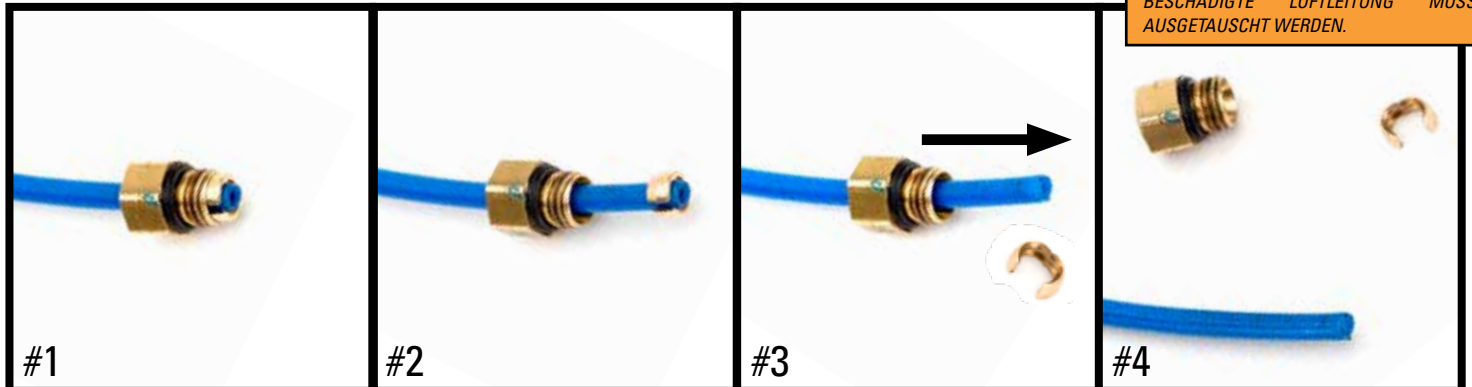
ABBILDUNG 3

AUSBAU



Vor dem Einführen der vorhandenen Luftleitung in den neuen Luftanschluss muss der alte Original-Luftleitungsnippel entfernt werden.

HINWEIS: KRATZER UND/ODER TIEFE SCHNITTE IN DER LUFTLEITUNG KÖNNEN ZU UNDICHTIGKEITEN FÜHREN. LUFTLEITUNG VOR DEM EINFÜHREN PRÜFEN. EINE BESCHÄDIGTE LUFTLEITUNG MUSS AUSGETAUSCHT WERDEN.



#1

#2

#3

#4

OE-LUFTLEITUNGSNIPPEL

GEWINDENIPPEL DIE LEITUNG HOCHSCHIEBEN, DIE MUFFE AUFSPREIZEN UND NIPPEL ENTFERNEN

LUFTLEITUNGSNIPPEL AUF LUFTLEITUNG AUFSCHIEBEN

LUFTLEITUNG IST BEREIT FÜR EINBAU

ABBILDUNG 4

4. PLASTIKSTOPFEN ZWISCHEN DEN HALTEKLAMMERN DER LUFTFEDER ENTFERNEN.
(ABBILDUNGEN 5, 6)

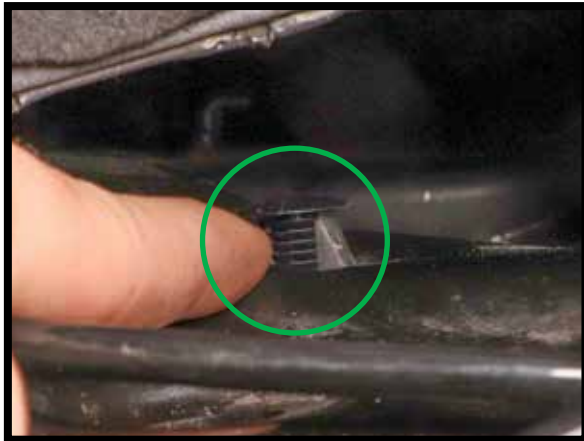


ABBILDUNG 5



ABBILDUNG 6

5. KLAUEN DER HALTEKLAMMERN ZUSAMMENPRESSEN UND LUFTFEDER NIEDERDRÜCKEN, UM SIE AUS DEM FAHRZEUG ZU ENTFERNEN. (ABBILDUNGEN 7, 8)



ABBILDUNG 7



ABBILDUNG 8

6. AUSBAU IST ABGESCHLOSSEN.

EINBAU DER LUFTFEDER



Beim Einbau alle Muttern und Schrauben gemäß den Vorgaben des Fahrzeugherstellers festziehen.

1. TRANSPORTSICHERUNGSSTIFT AUS DER NEUEN ARNOTT-LUFTFEDER HERAUSZIEHEN. (ABBILDUNG 9)



ABBILDUNG 9

2. NEUE ARNOTT-LUFTFEDER IN FAHRZEUG EINBAUEN. HALTEKLAMMERN UND LUFTLEITUNGSNIPPEL AUF DIE BESTEHENDEN BOHRUNGEN AUSRICHTEN. SICHERSTELLEN, DASS DIE FEDER AN DER UNTERSEITE KORREKT SITZT. (ABBILDUNGEN 10, 11)



ABBILDUNG 10



ABBILDUNG 11

3

PLASTIKSTOPFEN ZWISCHEN DEN OBEREN HALTEKLAMMERN DER LUFTFEDER EINPASSEN. (ABBILDUNGEN 12, 13)



ABBILDUNG 12



ABBILDUNG 13

4. LUFTLEITUNG IN DEN NIPPEL DRÜCKEN, BIS SIE FEST IM NIPPEL SITZT. (ABBILDUNG 14)



ABBILDUNG 14

5. RAD WIEDER MONTIEREN.
6. FAHRZEUG ABESSENKEN, BIS RÄDER DES FAHRZEUGS DEN GRUND BERÜHREN. SICHERSTELLEN, DASS DIE LUFTFEDER KORREKT SITZT.
7. FAHRZEUG ANLASSEN UND LANGSAM ABSENKEN, WÄHREND SICH DIE LUFTFEDER MIT DRUCKLUFT FÜLLT.
8. EINBAU IST KOMPLETT.